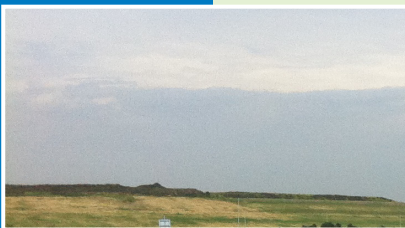


Tijdelijk Natuur Westpoort

Ontwikkeling 2009-2016



M. Melchers
G.F.J. Smit



Bureau Waardenburg
Ecologie & landschap

Tijdelijk Natuur Westpoort.

Ontwikkeling 2009-2016

drs. G.F.J. Smit, M. Melchers

Status uitgave: eindrapport

Rapportnummer: 16-249
Projectnummer: 16-362
Datum uitgave: 23 december 2016
Foto's omslag: Bureau Waardenburg bv
Projectleider: drs. G.F.J. Smit
Naam en adres opdrachtgever: Havenbedrijf Amsterdam B.V.
Postbus 19406, 1000 GK Amsterdam
Referentie opdrachtgever: Orderbon nr. 10685
Akkoord voor uitgave: ir. E.J.F. de Boer



Paraaf:

Graag citeren als: Smit, GFJ, M Melchers. 2016. Tijdelijke natuur Westpoort. Ontwikkeling 2009-2016. Bureau Waardenburg Rapportnr. 16-259. Bureau Waardenburg, Culemborg.

Trefwoorden: Tijdelijke Natuur, Monitoring, Flora- faunawet, Rugstreeppad, orchideeën, rietorchis, moeraswespenorchis, bijenorchis

Bureau Waardenburg bv is niet aansprakelijk voor gevolgschade, alsmede voor schade welke voortvloeit uit toepassingen van de resultaten van werkzaamheden of andere gegevens verkregen van Bureau Waardenburg bv. Opdrachtgever hierboven aangegeven vrijwaart Bureau Waardenburg bv voor aanspraken van derden in verband met deze toepassing.

© Bureau Waardenburg bv / Havenbedrijf Amsterdam B.V.
Dit rapport is vervaardigd op verzoek van opdrachtgever en is zijn eigendom. Niets uit dit rapport mag worden vervoelvoudigd en/of openbaar gemaakt worden d.m.v. druk, fotokopie, digitale kopie of op welke andere wijze dan ook, zonder voorafgaande schriftelijke toestemming van de opdrachtgever hierboven aangegeven en Bureau Waardenburg bv, noch mag het zonder een dergelijke toestemming worden gebruikt voor enig ander werk dan waarvoor het is vervaardigd.

Het kwaliteitsmanagementsysteem van Bureau Waardenburg bv is door CERTIKED gecertificeerd overeenkomstig ISO 9001:2008.



Bureau Waardenburg bv
Onderzoek en advies voor ecologie en landschap

Postbus 365 4100 AJ Culemborg
Telefoon 0345 51 27 10
info@buwa.nl www.buwa.nl

Voorwoord

Op 15 juli 2009 heeft Havenbedrijf Amsterdam van de toenmalige Minister Verburg de eerste tijdelijke ontheffing van de Flora- en faunawet verkregen om het vestigen van tijdelijke natuur mogelijk te maken. Na een ontwikkeling van zeven jaar zal het terrein in 2018 worden ingericht t.b.v. een insteekhaven.

Havenbedrijf Amsterdam heeft de heer Melchers met het oog op de 'zorgplicht' in het kader van de Flora- en faunawet opdracht gegeven de op het terrein aanwezige natuurwaarden in 2016 zoveel mogelijk te verwijderen.

In dit rapport wordt verslag gedaan van de ontwikkeling van 'Tijdelijke Natuur' en het verwijderen van de natuurwaarden na een ontwikkeling van zeven jaar.

Havenbedrijf Amsterdam voldoet met dit rapport en de in 2016 uitgevoerde maatregelen aan de voorwaarden voor de ontheffing zoals die voor Tijdelijke Natuur is afgegeven.



Ondertekening Ontheffing Tijdelijke natuur door minister Gerda Verburg in de kerk van Ruijgoord

Inhoud

Voorwoord.....	3
Samenvatting.....	7
1 Inleiding.....	9
1.1 Aanleiding.....	9
1.2 Tijdelijke natuur, permanente winst.....	10
2 Methode.....	14
2.1 Rugstreepad.....	14
2.2 Orchideeën en andere soorten.....	15
2.3 Natuurstrook Aziëhavenweg.....	16
3 Resultaten.....	17
3.1 Rugstreepad.....	17
3.2 Orchideeën en andere soorten.....	19
4 Discussie.....	21
4.1 De ontwikkeling van Tijdelijke Natuur.....	21
4.2 De verplaatsing van rugstreepadden.....	21
5 Conclusies.....	23
5.1 Ontwikkeling Tijdelijke Natuur.....	23
5.2 Zorgplicht.....	23
6 Literatuur.....	25

Samenvatting

Havenbedrijf Amsterdam heeft op 15 juli 2009 de eerste ontheffing van de Flora- en faunawet verkregen om het vestigen van tijdelijke natuur mogelijk te maken. Na een ontwikkeling van zeven jaar waarbij de natuur haar gang heeft kunnen gaan, zal het terrein worden ingericht t.b.v. een insteekhaven voor het afmeren van binnenvaartschepen.

In 2016 zijn beschermde soorten op het terrein verwijderd om ruimte te maken voor de definitieve bestemming als bedrijventerrein. Dit is uiteraard gebeurd met inachtneming van de zorgplicht.

In de afgelopen zeven jaar heeft het terrein zich ontwikkelt van een braakliggend stuk grond waar (illegaal) werd gecroost en sportvissers hun auto parkeerde tot een terrein met veel pioniersoorten. Orchideeën en rugstreepadden profiteerden van de aangebrachte natte laagtes, oeverzwaluwen vestigden zich in een aangelegde grondhoop. Daarnaast zijn pioniersoorten onder libellen waargenomen en heeft de blauwvleugelsprinkhaan zich tijdelijk op het terrein gevestigd. Van de kleine zoogdieren heeft de rosse woelmuis de bosstrook langs het terrein ontdekt.

In Tijdelijke Natuur heeft zich de grootste populatie rugstreepadden van Westpoort ontwikkelt. In 2016 zijn in totaal 216 volwassen rugstreepadden gevangen en verplaatst naar de natuurstrook aan de Aziëhavenweg. Daarnaast zijn eisnoeren, larven en juveniele dieren verplaatst. Van de rietorchis zijn 269 exemplaren geteld waarvan een groot deel is overgezet. Het aantal bijenorchissen bedroeg dit jaar 118 exemplaren die eveneens overgezet zijn naar de natuurstrook.

Naast rugstreepadden zijn ook tientallen kleine watersalamanders gevangen en gelijk met de rugstreepadden verplaatst. Daarnaast zijn rosse woelmuizen en andere kleine zoogdieren gevangen en verplaatst naar geschikt biotoop in het Atlaspark. Deze actie loopt door in de winter van 2016-2017.

1 Inleiding

1.1 Aanleiding

Op 15 juli 2009 heeft Havenbedrijf Amsterdam van de toenmalige Minister Verburg de eerste tijdelijke ontheffing van de Flora- en faunawet verkregen om het vestigen van tijdelijke natuur mogelijk te maken. In haar brief aan de kamer schrijft de Minister:

“De ontheffing is verleend voor het op termijn mogen verwijderen van tijdelijke natuur, omdat deze plaats moet maken voor de realisatie van de definitieve bestemming van het terrein. Met het verlenen van de ontheffing zijn zowel de belangen van de ontwikkelaar van het haven terrein, als die van de beschermde soorten die zich daar mogelijk zullen vestigen gewaarborgd.”¹



Figuur 1.1 Tijdelijke Natuur ligt op het meest noordelijke puntje aan het Noordzeekanaal.

Het terrein ‘Tijdelijke Natuur’ ligt net voorbij kolenterminal Rietlanden Terminals, op het meest noordelijke puntje aan het Noordzeekanaal en de Afrikahaven. Na een ontwikkeling van zeven jaar zal het terrein in 2017/2018 worden ingericht t.b.v. een insteekhaven voor het afmeren van binnenvaartschepen. Dit betekent dat de beschermde soorten op het terrein, zoals in het citaat hierboven aangegeven, moeten worden verwijderd om ruimte te maken voor de definitieve bestemming als bedrijventerrein. Er komen wachtplaatsen voor binnenvaart en coasters, een

¹ Brief Minister G. Verburg aan de Tweede Kamer der Staten-Generaal dd. 15 juli 2009 (DN.2009-1362).

autoafzetplaats, terreinuitbreiding voor waterzuivering van Rietlanden en mogelijk een windmolen.

Havenbedrijf Amsterdam heeft de stadsecoloog Martin Melchers, die de natuur in Westpoort al jarenlang inventariseert, opdracht gegeven de op het terrein aanwezige natuurwaarden in 2016 zoveel mogelijk te verwijderen. Dit weghalen is uiteraard gebeurd met inachtneming van de zorgplicht.



Figuur 1.2 Steile oever langs Tijdelijke Natuur.

1.2 Tijdelijke natuur, permanente winst

In 2009 was Tijdelijke Natuur een braakliggend terrein van 8 hectare groot in de noordhoek van Westpoort (figuur 1.3). Het terrein is zoals alle braakliggende gronden in het havengebied bestemd voor havengebonden bedrijfsactiviteiten

Braakliggende terreinen zijn vaak ideaal voor pionierssoorten. Op een aantal plekken in het havengebied profiteren rugstreeppad, rietorchis, moeraswespenorchis en bijenorchis massaal van braakliggend terrein. De planten en dieren kunnen zich hier versterken en zich van daaruit op nieuwe terreinen vestigen.

In 2009 werd op het terrein nog (illegaal) gecroost met motoren en werd het bezocht door sportvissers die met de auto over het terrein naar de oevers reden. De twee afwateringsgreppels langs het terrein stonden in directe verbinding met het zoute water van de Afrikahaven. Een deel van de oever was afgeslagen en geïsoleerd water dat van betekenis zou kunnen zijn voor rugstreeppadden ontbrak.

Om het terrein aantrekkelijker te maken voor planten en dieren is de oever in 2010 afgestoken om steile oevers voor de oeverwaluw te realiseren. Met het afgraven van de grondhopen werd het terrein opener en meer geschikt voor op de grond broedende vogels in het havengebied. Een grondhoop bleef behouden en werd voorzien van een steil talud en een wand met stenen die elders uit het terrein kwamen. Tevens zijn enkele poelen gegraven (figuur 1.4) waarbij het vrijkomende zand aan de rand van het terrein als dijkje werd gestort en daarmee diende als overwinteringsplek voor rugstreeppadden (Smit & Melchers, 2011).



Figuur 1.3 Ligging van het terrein Tijdelijke Natuur (rood omkaderd) waarvoor in 2009 ontheffing is afgegeven.

Door deze ingrepen heeft de rugstreeppad al het eerste jaar het terrein Tijdelijke Natuur in gebruik genomen en hebben er kolonies oeverwaluwen gebroed. Er zijn orchideeën, die elders zouden verdwijnen door terrein uitgifte, hier naar toe verplaatst en de aantallen namen in de loop der jaren toe. Er zijn pioniersoorten onder libellen waargenomen, maar ook de blauwvleugelsprinkhaan heeft zich tijdelijk gevestigd, een voor open zand kenmerkende soort van de duinen.

In 2015 stond de laagte van Tijdelijke Natuur helemaal onder water. De rugstreeppad had hier drie perioden met eiafzet en koren van 10-15 roepende mannetjes. Tijdelijke Natuur behoort daarmee tot de beste voortplantingsplaats in Westpoort. De rietorchis handhaaft zich goed in het terrein, terwijl moeraswespenorchis na één jaar niet meer is teruggekomen. De bijenorchis heeft zich in 2016 over het gehele terrein gevestigd.

Van de kleine zoogdieren heeft de rosse woelmuis de bosstrook langs het terrein ontdekt. De dieren moeten afkomstig zijn van het Noorderbos langs de Noordzeekanaalweg in de Houtrakpolder, waar zij vanuit de binnenduinrand naar toe zijn getrokken.



Figuur 1.4 Tijdelijke Natuur met rugstreepaddenpoel 2011.



Figuur 1.5 Oever langs Tijdelijke Natuur waar de IJsvogel nestelt, 2015.

Andere soorten die in 2015 in Tijdelijke Natuur zijn aangetroffen zijn morieljes (paddenstoel met drie exemplaren), een grote groeiplaats van Duits viltkruid (500

exemplaren). Verder zijn broedvogels vastgesteld waaronder kleine karekiet, ijsvogel, blauwborst, boompieper, fitis, merel, groenling, winterkoning en fuut (Smit & Melchers, 2015, paragraaf 3.2).



Figuur 1.6 Zicht op Tijdelijke Natuur situatie 2011, met kale grond en vochtige laagte.

2 Methode

2.1 Rugstreepad

De ervaring is dat in Westpoort veel meer padden worden aangetroffen vóórdat ze eieren afzetten dan erna. Daarom is direct na de winterslaap begonnen met het wegvangen en verplaatsen van dieren. In het begin van het seizoen zijn ook eisnoeren en larven overgezet, maar na enkele weken is er voor gekozen de larven op Tijdelijke Natuur te laten ontwikkelen en te metamorfoser tot juveniele dieren. De juveniele dieren zijn overdag actief en groeien snel. Na enkele weken oud zijn de dieren minder kwetsbaar en goed af te vangen en te verplaatsen.



Figuur 2.1 Verplaatsing van het terrein Tijdelijke Natuur naar de natuurstrook Aziëhavenweg.

De rugstreepad werd dit jaar (2016) al vroeg actief. In maart waren de eerste dieren al te horen en is gelijk gestart met het vangen en overplaatsen van dieren. Het terrein is tweemaal in de week bezocht. De met de hand gevangen dieren, eisnoeren en larven zijn eenvoudig in een emmer verzameld en zijn verplaatst naar de natuurontwikkelingsstrook langs de Aziëhavenweg (figuur 2.1). In dit deel van Westpoort komt de rugstreepad nog maar weinig voor maar i.v.m. de functie kabels en leidingen straat zal het terrein duurzaam braak liggen en niet bebouwd worden in Westpoort. De sloten en greppels zijn hier recent afgevlakt ten behoeve van de hier naar toe verplaatste orchideeën. De sloot is hierdoor hierdoor ook geschikter voor de rugstreepad, die dus van deze maatregelen kan profiteren. De aanwezige wateren zijn van goede kwaliteit. Er liggen kabels en leidingenstroken die spaarzaam begroeid zijn. Het aanbod aan duurzaam geschikte terreinen is hier groter dan elders in Westpoort.

2.2 Orchideeën en andere soorten

Rietorchis en bijenorchis zijn tijdens de uitgroei en bloeiperiode met ruim aanhangende grond verplaatst naar de natuurstrook aan de Aziëhavenweg.

In het najaar zijn *life traps* geplaatst waarmee levende exemplaren van rosse woelmuis en andere kleine zoogdieren kunnen worden gevangen. Alle gevangen dieren zijn overgezet naar het Atlaspark, waar een lange parkstrook aanwezig is. Binnen Amsterdam komt de rosse woelmuis voor in het Amsterdamse Bos. De parkstroken langs het havengebied zoals het Atlaspark en Geuzenbos hebben vergelijkbare potenties en zijn daarmee dan ook geschikt als nieuw leefgebied.

Alle broedvogels, zoals de ijsvogel, zijn niet verstoord en konden rustig broeden.



Figuur 2.2 Vanaf het najaar zijn rosse woelmuizen (onder) en andere kleine zoogdieren zoals de bosmuis (boven rechts) weggevangen en overgezet naar het Atlaspark.

2.3 Natuurstrook Aziëhavenweg

In de natuurstrook slaat regelmatig wilg op. In 2016 is de opslag tijdens de bezoeken om de rugstreeppadden los te laten regelmatig verwijderd. Er zijn planken in de strook neergelegd, om de volwassen dieren schuilplekken aan te bieden en zo te controleren of ze in de natuurstrook verbleven.

De sloot langs het spoor is eerder voorzien van een afgevlakte oever. Het water zat in 2016 echter vol met larven van libellen en bootsmannetjes. Ook kwamen in en langs de sloot veel jonge groene kikkers en kleine watersalamanders voor.



Figuur 2.3 Natuurstrook Aziëhavenweg met kale oever. Deze is in de winter van 2014/2015 afgevlakt.

3 Resultaten

3.1 Rugstreeppad

Er zijn in 2016 in totaal 216 volwassen dieren gevangen en verplaatst naar de natuurstrook aan de Aziëhavenweg. Uit de poel op Tijdelijke Natuur zijn 10 eisnoeren verzameld en verplaatst naar het water in de natuurstrook. Deze eisnoeren zijn niet tot ontwikkeling gekomen, mogelijk als gevolg van predatie door onder andere door kleine watersalamander. Daarom is besloten de later afgezette eisnoeren op Tijdelijke Natuur tot ontwikkeling te laten komen. Van de uitgekomen larven zijn er naar schatting 3000-5000 verzameld en overgezet nadat deze zich tot flinke dikkopjes hadden ontwikkeld. Een deel daarvan is bij natuurstrook Aziëhavenweg gemetamorfoseerd. Tevens is een deel van de larven met rust gelaten zodat ze op Tijdelijke Natuur tot ontwikkeling konden komen. Meer dan duizend juveniele dieren zijn, nadat deze enige weken de tijd hadden gekregen om te groeien, overgezet.



Figuur 3.1 In totaal zijn 216 volwassen rugstreeppadden gevangen en verplaatst naar de natuurstrook aan de Aziëhavenweg. De actie kreeg publiciteit van het programma Vroege Vogels en van andere journalisten en leidde tot vragen van RvO.

Onder de in de natuurstrook uitgelegde planken zijn geen volwassen rugstreeppadden aangetroffen. Er zijn wel veel (112) juveniele kleine watersalamanders onder de planken aangetroffen. De juveniele rugstreeppadden zijn dagactief en zijn bij latere bezoeken aan natuurstrook Aziëhavenweg regelmatig gezien.



Figuur 3.2 Natuurstrook Aziëhavenweg, in verband met kabels en leidingen wordt het gras kort gehouden..



Figuur 3.3 Natuurstrook Aziëhavenweg, de aangepaste oever maakt vestiging van orchideeën mogelijk.

3.2 Orchideeën en andere soorten

Dit jaar zijn er veel orchideeën opgekomen in Tijdelijke Natuur. Van de rietorchis zijn 269 exemplaren geteld waarvan een groot deel is overgezet. Van de bijenorchis zijn in Tijdelijke Natuur in het verleden enkele exemplaren als gevolg van ontwikkelingen elders overgezet, maar daar is in latere jaren niets van opgekomen. Vorig jaar was voor het eerst een redelijk aantal exemplaren aangetroffen. Van de 21 exemplaren in 2015 is het aantal dit jaar gegroeid naar 118 bijenorchissen. Deze zijn overgezet naar de natuurstrook.

Naast rugstreeppadden kwamen in de wateren van Tijdelijke Natuur ook tientallen kleine watersalamanders voor. Deze zijn net als rugstreeppadden weggevangen en overgezet naar de natuurstrook (figuur 3.2).

De rosse woelmuis en andere kleine zoogdieren worden gedurende de hele winter 2016-2017 met *life traps* weggevangen en verplaatst naar het Atlaspark, een kilometerslange parkstrook aan de zuidrand van Westpoort.



Figuur 3.4 Emmer met kleine watersalamander.

De blauwvleugel sprinkhaan is dit jaar niet meer in Tijdelijke Natuur waargenomen. Wel zijn weer diverse soorten vlinders gezien als landkaartjes, hooibeestjes, bruin blauwtjes, Icarus blauwtjes, klein geaderd witje en de algemene soorten als koolwitje en algemene soorten libellen. Ook heeft de IJsvogel in de oever langs het terrein gebroed (zie figuur 1.3). De oeverzwaluw broedde met 10 paar in de klei heuvel in het gebied van de tijdelijke natuur. Een overzicht van de broedvogels geeft tabel 3.1.

Tabel 3.1 Overzicht van de broedvogels in Tijdelijke Natuur in 2016.

Soort	aantal paar	Soort	aantal paar
Fitis	3	Blauwborst	2
Nachtegaal	1	Kneu	4
Waterhoen	1	Oeverzwaluw	10
Zanglijster	2	IJsvogel	1
Grauwe gans	1	Grasmus	2
Fuut	1	Groenling	1
Meerkoet	3	Zwarte kraai	1
Merel	3	Buizerd	1
Zwartkop	3	Ransuil	1
Boompieper	1	Winterkoning	3
Veldleeuwerik	2	Kleine karekiet	1



Figuur 3.5 Tijdelijke Natuur rugstreepaddenpoel met flauw oplopende kale oevers in 2011.



Figuur 3.6 Tijdelijke Natuur met rugstreepaddenpoel 2015.

4 Discussie

4.1 De ontwikkeling van Tijdelijke Natuur

De ontwikkeling van natuur op het terrein Tijdelijke Natuur is sinds 2009 een succes gebleken. Het terrein heeft zich in de loop der jaren ontwikkeld tot het belangrijkste leefgebied voor de rugstreeppad in het Westelijk Havengebied. De rietorchis is goed vertegenwoordigd, hoewel terreinen elders in Westpoort groeiplaatsen met enkele duizenden exemplaren kunnen bevatten. De bijenorchis heeft zich uit verplaatste planten van elders uit het havengebied pas in het laatste jaar over het terrein verspreid, met 118 exemplaren behoorde Tijdelijke Natuur tot de grote groeiplaatsen van 2016 in Westpoort. De moeraswespenorchis is niet aangeslagen in Tijdelijke Natuur.

Naast de hierboven genoemde soorten hebben zich nog tal van andere soorten, soms tijdelijk, op het terrein gevestigd. Het betreft veelal soorten die kenmerkend zijn voor pionier situaties. Een van de meest opvallende daarbij is de blauwvleugelsprinkhaan die in de jaren 2013, 2014 en 2015 is waargenomen.

Tijdelijke Natuur ligt in een uithoek van Westpoort, omgeven door het Noordzeekanaal, de Afrikahaven, kolenterminal Rietlanden Terminals en de lager gelegen Houtrakpolder. Het terrein ligt daarmee geïsoleerd van andere braakliggende terreinen in Westpoort. De gunstige ontwikkeling van natuur op het terrein geeft dan ook aan dat ook andere terreinen die in het havengebied jarenlang braak liggen goede potenties hebben voor natuur. Bij veel van deze gebieden zijn soorten als de rugstreeppad en orchideeën reeds aanwezig. Met maatregelen als het graven van poelen, laagten en het realiseren van flauw olopende oevers kan de betekenis van deze terreinen tijdelijk worden versterkt.



4.2 De verplaatsing van rugstreeppadden

Het totaal aantal van 216 gevangen en verplaatste volwassen dieren in 2016 is opvallend groot. In 2010 werd de totale omvang van de populatie in Westpoort geschat op 233 volwassen dieren. Dit aantal was gebaseerd op 76 waargenomen en getelde dieren, aangevuld met tellingen en schattingen van eisnoeren en larven op

locaties waar geen roepende dieren werden gehoord (MacLeod 2011). In latere jaren zijn geen populatieschattingen gedaan. In 2012 zijn circa 185 dieren gehoord (Smit & Melchers 2012), wat overeenkomt met een populatie met een orde van grootte van 400 volwassen dieren. Op basis van de aantallen gehoorde dieren lagen de aantallen in 2013 tot 2015 op 200-260 dieren (Smit & Melchers 2013; 2014; 2015). Locaties waar geen roepende dieren worden gehoord maar wel voortplanting is zijn hierbij niet meegenomen.

Schattingen op basis van kooractiviteit kunnen een ruime onderschatting van aantal dieren opleveren. In Westpoort komen meerder perioden van koorvorming voor (waarnemingen M. Melchers). Uit gedetailleerde tellingen gedurende één seizoen van eisnoeren elders is gebleken dat drie opeenvolgende perioden van kooractiviteit met circa 15 roepende mannetjes overeen kan komen met een populatie van circa 150 volwassen dieren (Smit 2007).

Dat de aantalsschattingen in eerdere jaren de populatie rugstreppadden in Westpoort inderdaad onderschatten blijkt uit het aantal gevangen en verplaatste dieren van Tijdelijke Natuur. Dit aantal geeft aan dat het totaal aantal dieren in Westpoort eerder een veelvoud van 200-260 dieren kan bedragen.

Volgend jaar wordt verwacht dat de verplaatste volwassen dieren gaan roepen langs het water aan de Aziëhavenweg. Andere wateren zijn in de directe omgeving niet aanwezig. Over twee à drie jaar zijn ook de jonge dieren van 2016 volwassen en kunnen aan de voortplanting deelnemen. In de jaren erop kan de populatie groeien met nieuwe aanwas. Als de populatie aanslaat kunnen andere duurzame plekken worden versterkt.



Tijdelijke Natuur in 2011.

5 Conclusies

5.1 Ontwikkeling Tijdelijke Natuur

De ontwikkeling van Tijdelijke Natuur sinds 2009 is een succes gebleken. Van de strikter beschermde soorten in Westpoort, rugstreepad en drie orchideeën, hebben zich drie gevestigd in Tijdelijke Natuur. Het terrein heeft zich in de loop der jaren ontwikkeld tot het belangrijkste leefgebied voor de rugstreepad. Rietorchis en bijenorchis zijn goed vertegenwoordigd.

Naast deze soorten hebben diverse vogelsoorten het terrein gebruikt, waaronder oeverzwaluw en ijsvogel.

Het terrein had in 2016 een soortenrijke flora en gevarieerde vlinder en libellen gemeenschap.

5.2 Zorgplicht

In 2016 zijn grote aantallen rugstreepadden, kleine watersalamanders en kleine zoogdieren weggevangen en verplaatst naar andere geschikte terreinen in Westpoort. Het betreft een natuurstrook nabij terreinen waarvan niet verwacht wordt dat ze op korte termijn worden uitgegeven. Tevens zijn orchideeën en enkele andere kenmerkende planten verplaatst.

Hiermee zijn de maatregelen om invulling te geven aan de zorgplicht met succes uitgevoerd.

De komende jaren zal blijken of de verplaatste planten en dieren zich op de nieuwe locaties kunnen handhaven.

6 Literatuur

- Melchers, M. & G. Smit Tijdelijke natuur scoort. Milieu 2011 (7): 51-52.
- MacLeod, A. 2010. Natterjacks in the Port of Amsterdam. Status and Ecology during 2011. Stageverslag Universiteit van Amsterdam.
- Smit, G.F.J. & M. Melchers, 2012. Monitoring beschermde flora en fauna Westpoort. Resultaten situatie 2012. Rapport 12-1972. Bureau Waardenburg, Culemborg.
- Smit, G.F.J. & M. Melchers, 2013. Monitoring beschermde flora en fauna Westpoort. Resultaten situatie 2013. Rapport 13-256. Bureau Waardenburg, Culemborg
- Smit, G.F.J. & M. Melchers, 2014. Monitoring beschermde flora en fauna Westpoort. Resultaten situatie 2014. Rapport 14-201. Bureau Waardenburg, Culemborg
- Smit, GFJ, M Melchers. 2015. Monitoring beschermde flora en fauna Westpoort. Resultaten situatie 2015. Bureau Waardenburg Rapportnr. 15-245. Bureau Waardenburg, Culemborg.



Bureau Waardenburg bv

Onderzoek en advies voor ecologie & landschap

Postbus 365, 4100 AJ Culemborg

Telefoon 0345-512710, Fax 0345-519849

E-mail info@buwa.nl, www.buwa.nl